

Miejskie Przedsiębiorstwo Gospodarki Odpadami Sp. z o.o.  
41-216 Sosnowiec  
ul. Grenadierów 21  
tel./fax: (32) 263-47-23

Numer zamówienia nadany przez Zamawiającego:  
MPGO.271.02.2017

## SPECYFIKACJA ISTOTNYCH WARUNKÓW ZAMÓWIENIA

w postępowaniu o udzielenie zamówienia publicznego prowadzonego w trybie przetargu nieograniczonego na podstawie art. 39 w związku z art. 10 ustawy z dnia 29 stycznia 2004 r. Prawo zamówień publicznych (Dz. U. z 2015 r., poz. 2164, z późn. zm.) pn.:

**„Wynajem i serwis ubrań roboczych dla pracowników Miejskiego  
Przedsiębiorstwa Gospodarki Odpadami Sp. z o.o.  
w Sosnowcu”**

Zatwierdził:

Prezes Zarządu – Jacek Gaim

Prokurent - Lidia Bednarz

PREZES ZARZĄDU

*Jacek Gaim*

PROKURENT

*Lidia Bednarz*

13 czerwca 2017 r.

## **1. Nazwa oraz adres zamawiającego.**

1.1. Zamawiający: Miejskie Przedsiębiorstwo Gospodarki Odpadami Sp. z o.o.

1.2. Adres: ul. Grenadierów 21, 41-216 Sosnowiec,

NIP: 644-345-06-04

Telefon/fax: (32) 263-47-23

E-mail: [biuro@mpgo.sosnowiec.pl](mailto:biuro@mpgo.sosnowiec.pl)

Adres strony internetowej: [www.mpgo.sosnowiec.pl](http://www.mpgo.sosnowiec.pl)

## **2. Tryb udzielenia zamówienia**

2.1. Postępowanie prowadzone jest w trybie przetargu nieograniczonego.

Postępowanie prowadzone zgodnie z ustawą z dnia 29 stycznia 2004r. – Prawo zamówień publicznych, zwaną dalej ustawą.

Wartość zamówienia nie przekracza kwot określonych w przepisach wydanych na podstawie art. 11 ust. 8 ustawy.

## **3. Opis przedmiotu zamówienia**

3.1. Przedmiot zamówienia obejmuje serwis polegający na praniu, czyszczeniu, dezynfekcji, suszeniu, prasowaniu i konserwacji dostarczonej przez Wykonawcę odzieży roboczej i ochronnej dla pracowników Miejskiego Przedsiębiorstwa Gospodarki Odpadami Sp. z o.o. w Sosnowcu.

3.2. Szczegółowy opis asortymentu zgodnie, z którym Wykonawca zobowiązany jest wykonać odzież roboczą określony został w załączniku nr 8 do Specyfikacji Istotnych Warunków Zamówienia.

3.3. Miejscem dostawy serwisowanej odzieży jest siedziba Miejskiego Przedsiębiorstwa Gospodarki Odpadami Sp. z o.o. w Sosnowcu.

3.4. Dostarczona odzież musi być wysokiej jakości, wykonana w sposób staranny, odporny na zniszczenia oraz spełniać normy określone certyfikatem CE. Wykonawca zobowiązany jest zapewnić odzież roboczą posiadającą certyfikaty zgodności z wymaganiami określonymi w Polskich Normach zgodnie z art. 237<sup>7</sup> §1 Kodeksu Pracy, a środki używane do jej prania muszą posiadać wymagane „Karty charakterystyki” oraz być stosowane w sposób niewywołujący zagrożenia dla osób użytkujących odzież.

3.5. Częstotliwość odbioru odzieży brudnej letniej będzie wynosiła 1 raz w tygodniu przez cały okres obowiązywania umowy. Częstotliwość odbioru odzieży brudnej zimowej będzie wynosiła 1 raz na dwa tygodnie przez cały okres obowiązywania umowy.

3.6. Obecnie przewidzianych do ubrania w odzież roboczą jest 121 osób, planowany jest wzrost zatrudnienia o ok. 19 osób.

3.7. Odzież czysta dostarczana będzie oddzielnie dla każdego pracownika imiennie w miejsce wskazane przez Zamawiającego umożliwiające sprawdzenie czy odzież jest kompletna, natomiast odzież brudna będzie odbierana z szaf zbiorczych wg częstotliwości określonych w SIWZ w godz. od 7.00 do 15.00 w dni robocze.

3.8. Wykonawca zobowiązany jest do naprawiania odzieży uszkodzonej przez co należy rozumieć, przysycie guzika, kieszeni, naprawę drobnych uszkodzeń materiału, np. nieumyślne rozerwanie, itp.

3.9. Wykonawca zobowiązany jest do wymiany odzieży w razie jej naturalnego zużycia lub zniszczenia np. skurczenia/zmniejszenia rozmiaru z przyczyn leżących po stronie Wykonawcy na nową, po wcześniejszym przedłożeniu Zamawiającemu do wglądu zniszczonej odzieży i podpisaniu przez obie protokołu.

3.10. Wykonawca zobowiązany jest do dokonania personalnego oznaczenia odzieży.

3.11. Wykonawca zobowiązany jest dostarczyć szafy na odzież zabrudzoną zgodnie z wymaganiami określonymi w załączniku nr 8 do Specyfikacji Istotnych Warunków Zamówienia.

3.12. Sortowanie i umieszczanie odzieży roboczej w szafach dostarczonych przez Wykonawcę do Zamawiającego zgodnie z wymaganiami określonymi w załączniku nr 8 do Specyfikacji Istotnych Warunków Zamówienia. Każdy pracownik musi mieć przydzieloną szafkę z miejscem na czystą odzież letnią i zimową.

3.13. Ewentualne naprawy szafek będą dokonywane przez Wykonawcę.

- 3.14. Czyszczenie i dezynfekcja odzieży musi być wykonywana zgodnie z wymogami bariery biologicznej.
- 3.15. Wykonawca zobowiązany jest dostosować ilości odzieży w obrocie do fluktuacji kadr (zmiana ilości odzieży w przypadku zwalnianych i nowoprzyjętych pracowników).
- 3.16. Zamawiający zastrzega sobie prawo do zmniejszenia zakresu przedmiotu umowy, nie więcej jednak niż o 40%. W przypadku zmiany stanu zatrudnienia u Zamawiającego, Wykonawca zobowiązany jest uwzględnić to w comiesięcznych rozliczeniach.
- 3.17. Wykonawca zobowiązany jest zapewnić stałą opiekę nad prawidłową realizacją umowy przez wyznaczonego doradcę - opiekuna ze strony Wykonawcy.
- 3.18. Dokonanie pomiaru pracowników Zamawiającego, Wykonawca zobowiązany jest dokonać w terminie do 7 dni roboczych od dnia podpisania umowy. W przypadku nieobecności w pracy pracowników Zamawiającego w ww. terminie dokonywania pomiarów lub w przypadku pracowników nowozatrudnionych, Wykonawca dokona pomiarów w terminie ustalonym z Zamawiającym.
- 3.19. Dostawa pierwszej partii wykonanej odzieży nastąpi do 01.09.2017r., każdej następnej odzieży zamówionej przez Zamawiającego do 4 tygodni od dnia dokonania pomiaru pracowników.
- 3.20. Pracownicy nowozatrudnieni wyposażeni zostaną w odzież tymczasową. Wykonawca zobowiązany jest dostarczyć 19 kpl odzieży tymczasowej w standardowych rozmiarach, z której korzystać będą nowozatrudnieni pracownicy Zamawiającego do czasu dostarczenia właściwej odzieży w terminie do dnia 01.09.2017r.
- 3.21. Wykonawca zobowiązany jest zapewnić utrzymanie odzieży roboczej w czystości pozwalającej na jej estetyczny wygląd w całym okresie realizacji zamówienia.
- 3.22. Podczas odbioru odzieży brudnej i dostarczeniu odzieży czystej pracownik Wykonawcy ma obowiązek przeliczenia odzieży roboczej w obecności upoważnionych pracowników Zamawiającego i sporządzenia protokołu odbioru.
- 3.23. Wykaz imienny pracowników zostanie przekazany wykonawcy po podpisaniu umowy.
- 3.24. Zgłoszenia zapotrzebowania na nową odzież w trakcie realizacji umowy dokonywane będą mailem lub faxem przez osobę odpowiedzialną za realizację umowy ze strony Zamawiającego.
- 3.25. Wykonawca zobowiązuje się do 100% pokrycia kosztów wykupu odzieży dotychczas użytkowanej przez pracowników MPGO Sp. z o.o. Wykupiona odzież zostanie wyceniona przez dotychczasowego wykonawcę, po przeprowadzeniu inwentaryzacji zdawczo-odbiorczej i wystawieniu faktury VAT. Szacunkowa wartość odzieży do wykupu na dzień ogłoszenia niniejszego przetargu wynosi 130519,67zł / netto (wartość w odniesieniu do 24 tygodnia roku 2017). Wartość ta może ulec zmianie w przypadku konieczności domawiania odzieży w terminie obowiązywania aktualnej umowy. Rozpoczęcie serwisu przez Wykonawcę odzieży dotychczas użytkowanej przez pracowników MPGO Sp. z o.o. nastąpi od 01.09.2017r.
- 3.26. Zamawiający wymaga zatrudnienia przez Wykonawcę lub podwykonawcę na podstawie umowy o pracę osób wykonujących czynności pomiarów pracowników Zamawiającego, szycia oraz serwisowania odzieży przez pracowników zatrudnionych w ramach stosunku pracy zgodnie z art. 29 ust. 3a ustawy Prawo zamówień publicznych – minimum 3 osoby. W przypadku, rozwiązania stosunku pracy, przez pracownika lub pracodawcę, w trakcie realizacji zamówienia, wykonawca lub podwykonawca będzie zobowiązany do zatrudnienia na to miejsce innej osoby na podstawie umowy o pracę.
- 3.27. Jeżeli Zamawiający w opisie przedmiotu zamówienia wskazał znaki towarowe, patenty, pochodzenia lub źródła a także normy, aprobaty techniczne oraz systemy odniesienia, dopuszcza zaoferowanie rozwiązań równoważnych opisanym, pod warunkiem zachowania przez nie takich samych minimalnych parametrów technicznych, jakościowych oraz funkcjonalnych itp. Wykonawca, który powołuje się na rozwiązania równoważne opisane przez Zamawiającego, jest obowiązany wskazać, że oferowany przez niego przedmiot zamówienia spełnia wymagania określone przez Zamawiającego.
- 3.28. Nazwa według Wspólnego Słownika Zamówień (CPV):  
Główny kod CPV:  
98300000-6 - Różne usługi  
Dodatkowy kod CPV:  
98393000-4 - Usługi krawieckie

98311200-8 - Usługi prowadzenia pralni  
50830000-2 - Usługi w zakresie naprawy odzieży i wyrobów włókienniczych  
18100000-0 - Odzież branżowa, specjalna odzież robocza i dodatki.

#### **4. Termin wykonania zamówienia**

Termin realizacji zamówienia 38 miesięcy od dnia 01.09.2017r.

#### **5. Warunki udziału w postępowaniu oraz podstawy wykluczenia**

5.1. O udzielenie zamówienia mogą ubiegać się wykonawcy, którzy:

5.1.1. nie podlegają wykluczeniu;

5.1.2. spełniają warunki udziału w postępowaniu.

5.2. Zamawiający nie wprowadza zastrzeżenia, o którym mowa w art. 22 ust. 2 ustawy Prawo zamówień publicznych.

5.3. W odniesieniu do warunków udziału w postępowaniu dotyczących kompetencji lub uprawnień do prowadzenia określonej działalności zawodowej, o ile wynika to z odrębnych przepisów, Zamawiający nie formułuje żadnego wymagania.

5.4. W odniesieniu do warunków udziału w postępowaniu dotyczących sytuacji finansowej lub ekonomicznej, Zamawiający nie formułuje żadnego wymagania.

5.5. W odniesieniu do warunków udziału w postępowaniu dotyczących zdolności technicznej lub zawodowej, Zamawiający wymaga, aby Wykonawca wykazał, że:

5.5.1. w okresie ostatnich trzech lat przed upływem terminu składania ofert, a jeżeli okres prowadzenia działalności jest krótszy – w tym okresie wykonał lub wykonuje należycie, co najmniej 1 usługę o wartości nie mniejszej niż 400.000,00 zł brutto (słownie złotych: czterysta tysięcy złotych i 00/100) polegającą na dostawie i serwisowaniu odzieży roboczej.

Jeżeli Wykonawca jest w trakcie realizacji usługi podana wartość winna dotyczyć wyłącznie usług już zrealizowanych.

5.6. Zamawiający wykluczy z postępowania o udzielenie zamówienia publicznego Wykonawcę wobec, którego zaistnieją przesłanki do wykluczenia o których mowa w art. 24 ust. 1 ustawy Prawo zamówień publicznych. Ponadto Zamawiający wykluczy z postępowania o udzielenie zamówienia publicznego Wykonawcę:

5.6.1. w stosunku do którego otwarto likwidację, w zatwierdzonym przez sąd układzie w postępowaniu restrukturyzacyjnym jest przewidziane zaspokojenie wierzycieli przez likwidację jego majątku lub sąd zarządził likwidację jego majątku w trybie art. 332 ust. 1 ustawy z dnia 15 maja 2015 r. – Prawo restrukturyzacyjne (Dz. U. z 2015 r. poz. 978, 1259, 1513, 1830 i 1844 oraz z 2016 r. poz. 615) lub którego upadłość ogłoszono, z wyjątkiem wykonawcy, który po ogłoszeniu upadłości zawarł układ zatwierdzony prawomocnym postanowieniem sądu, jeżeli układ nie przewiduje zaspokojenia wierzycieli przez likwidację majątku upadłego, chyba że sąd zarządził likwidację jego majątku w trybie art. 366 ust. 1 ustawy z dnia 28 lutego 2003 r. – Prawo upadłościowe (Dz. U. z 2015 r. poz. 233, 978, 1166, 1259 i 1844 oraz z 2016 r. poz. 615);

5.7. Zamawiający może wykluczyć wykonawcę na każdym etapie postępowania o udzielenie zamówienia.

5.8. W przypadku Wykonawców wspólnie ubiegających się o udzielenie zamówienia warunki udziału w postępowaniu muszą zostać spełnione łącznie przez wszystkich Wykonawców.

5.9. Wykonawca, który podlega wykluczeniu na podstawie art. 24 ust. 1 pkt 13 i 14 oraz 16-20 lub ust. 5 pkt 1 ustawy Prawo zamówień publicznych, może przedstawić dowody na to, że podjęte przez niego środki są wystarczające do wykazania jego rzetelności, w szczególności udowodnić naprawienie szkody wyrządzonej przestępstwem lub przestępstwem skarbowym, zadośćuczynienie pieniężne za doznaną krzywdę lub

naprawienie szkody, wyczerpujące wyjaśnienie stanu faktycznego oraz współpracę z organami ścigania oraz podjęcie konkretnych środków technicznych, organizacyjnych i kadrowych, które są odpowiednie dla zapobiegania dalszym przestępstwom lub przestępstwom skarbowym lub nieprawidłowemu postępowaniu Wykonawcy. Przepisu zdania pierwszego nie stosuje się, jeżeli wobec Wykonawcy, będącego podmiotem zbiorowym, orzeczono prawomocnym wyrokiem sądu zakaz ubiegania się o udzielenie zamówienia oraz nie upłynął określony w tym wyroku okres obowiązywania tego zakazu.

5.10. Wykonawca nie podlega wykluczeniu, jeżeli Zamawiający, uwzględniając wagę i szczególne okoliczności czynu Wykonawcy, uzna za wystarczające dowody przedstawione na podstawie pkt 5.9.

## **6. Wykaz oświadczeń lub dokumentów, potwierdzających spełnianie warunków udziału w postępowaniu oraz brak podstaw wykluczenia**

6.1. Wykonawca zobowiązany jest złożyć wypełniony formularz oferty sporządzony według wzoru stanowiącego Załącznik nr 1 do SIWZ wraz z wyceną przedmiotu zamówienia stanowiącą Załącznik nr 6 do SIWZ.

6.2. Do oferty Wykonawca zobowiązany jest dołączyć:

6.2.1. aktualne na dzień składania ofert oświadczenie stanowiące wstępne potwierdzenie, że Wykonawca nie podlega wykluczeniu (zgodnie z Załącznikiem nr 3 do SIWZ) oraz spełnia warunki udziału w postępowaniu (zgodnie z Załącznikiem nr 4 do SIWZ);

6.2.2. dokumenty, o których mowa w pkt 8.2. SIWZ;

6.2.3. stosowne oryginalne lub notarialnie poświadczone pełnomocnictwo lub inny stosowny dokument, jeżeli oferta podpisywana jest przez pełnomocnika lub też w przypadku, gdy umocowanie do podpisania oferty nie wynika z dokumentu rejestrowego Wykonawcy.

6.3. Wykonawca, który powołuje się na zasoby innych podmiotów, w celu wykazania braku istnienia wobec nich podstaw wykluczenia oraz spełniania, w zakresie w jakim powołuje się na ich zasoby, warunków udziału w postępowaniu zamieszcza informacje o tych podmiotach w oświadczeniach, o których mowa w pkt 6.2.1. SIWZ.

6.4. W przypadku wspólnego ubiegania się o zamówienie przez Wykonawców, oświadczenia, o których mowa w pkt. 6.2.1. składa każdy z Wykonawców wspólnie ubiegających się o zamówienie. Dokument ten potwierdza spełnianie warunków udziału w postępowaniu oraz brak podstaw wykluczenia w zakresie, w którym każdy z Wykonawców wykazuje spełnianie warunków udziału w postępowaniu oraz brak podstaw do wykluczenia.

6.5. Wykonawca, w terminie 3 dni od zamieszczenia na stronie internetowej informacji, o której mowa w art. 86 ust. 5, przekazuje Zamawiającemu oświadczenie o przynależności albo braku przynależności do tej samej grupy kapitałowej, o której mowa w art. 24 ust. 1 pkt 23 ustawy Prawo zamówień publicznych zgodnie ze wzorem stanowiącym Załącznik nr 2 do SIWZ. W przypadku przynależności do tej samej grupy kapitałowej Wykonawca może złożyć wraz z oświadczeniem dokumenty bądź informacje potwierdzające, że powiązania z innym wykonawcą nie prowadzą do zakłócenia konkurencji w postępowaniu o udzielenie zamówienia.

6.6. Zamawiający przed udzieleniem zamówienia, wezwie Wykonawcę, którego oferta została najwyżej oceniona do złożenia w wyznaczonym, nie krótszym niż 5 dni, terminie aktualnych na dzień złożenia oświadczeń lub dokumentów potwierdzających okoliczności, o których mowa w art. 25 ust. 1 ustawy Prawo zamówień publicznych. Zamawiający wezwie Wykonawcę, w szczególności do złożenia następujących dokumentów:

6.6.1. odpisu z właściwego rejestru lub z centralnej ewidencji i informacji o działalności gospodarczej, jeżeli odrębne przepisy wymagają wpisu do rejestru lub ewidencji, w celu potwierdzenia braku podstaw wykluczenia na podstawie art. 24 ust. 5 pkt 1 ustawy Prawo zamówień publicznych;

- 6.6.2. wykazu usług wykonanych, a w przypadku świadczeń okresowych lub ciągłych również wykonywanych, w okresie ostatnich 3 lat przed upływem terminu składania ofert, a jeżeli okres prowadzenia działalności jest krótszy – w tym okresie, wraz z podaniem ich wartości, przedmiotu, dat wykonania i podmiotów, na rzecz których usługi zostały wykonane, oraz załączeniem dowodów określających czy te usługi zostały wykonane lub są wykonywane należycie, przy czym dowodami, o których mowa, są referencje bądź inne dokumenty wystawione przez podmiot, na rzecz którego usługi były wykonywane, a w przypadku świadczeń okresowych lub ciągłych są wykonywane, a jeżeli z uzasadnionej przyczyny o obiektywnym charakterze wykonawca nie jest w stanie uzyskać tych dokumentów – oświadczenie wykonawcy; w przypadku świadczeń okresowych lub ciągłych nadal wykonywanych referencje bądź inne dokumenty potwierdzające ich należyte wykonywanie powinny być wydane nie wcześniej niż 3 miesiące przed upływem terminu składania ofert. Wzór wykazu usług stanowi Załącznik nr 5 do SIWZ;
- 6.7. Jeżeli wykonawca ma siedzibę lub miejsce zamieszkania poza terytorium Rzeczypospolitej Polskiej, zamiast dokumentów, o których mowa w pkt 6.6.1. składa dokument lub dokumenty wystawione w kraju, w którym wykonawca ma siedzibę lub miejsce zamieszkania, potwierdzające, że nie otwarto jego likwidacji ani nie ogłoszono upadłości.
- 6.8. Dokumenty, o których mowa w pkt 6.7. powinny być wystawione nie wcześniej niż 6 miesięcy przed upływem terminu składania ofert.
- 6.9. Wykonawca, który powołuje się na zasoby innych podmiotów, w celu wykazania braku podstaw do wykluczenia składa dokumenty, o których mowa w pkt. 6.6.1. odnośnie tego podmiotu.
- 6.10. W przypadku wspólnego ubiegania się o zamówienie przez Wykonawców dokumenty o których mowa w pkt 6.5. oraz w pkt 6.6.1. należy złożyć odnośnie każdego z Wykonawców wspólnie ubiegających się o udzielenie zamówienia. Dokumenty, o których mowa w pkt 6.6.2. Wykonawcy składają tak, aby wykazać, że wspólnie spełniają warunki udziału w postępowaniu.
- 6.11. Jeżeli okaże się to niezbędne do zapewnienia odpowiedniego przebiegu postępowania o udzielenie zamówienia, Zamawiający może na każdym etapie postępowania wezwać wykonawców do złożenia wszystkich lub niektórych oświadczeń lub dokumentów potwierdzających, że nie podlegają wykluczeniu, spełniają warunki udziału w postępowaniu, a jeżeli zachodzą uzasadnione podstawy do uznania, że złożone uprzednio oświadczenia lub dokumenty nie są już aktualne, do złożenia aktualnych oświadczeń lub dokumentów.
- 6.12. Oświadczenia, o których mowa w pkt 6.5. i 6.6. dotyczące Wykonawcy i innych podmiotów, na których zdolnościach lub sytuacji polega Wykonawca na zasadach określonych w art. 22a ustawy Prawo zamówień publicznych składane są w oryginale.
- 6.13. Dokumenty, o których mowa w pkt 6.6., inne niż oświadczenia, o których mowa w pkt 6.12. składane są w oryginale lub kopii poświadczonej za zgodność z oryginałem.
- 6.14. Poświadczenie za zgodność z oryginałem dokonuje odpowiednio Wykonawca, podmiot, na którego zdolnościach lub sytuacji polega Wykonawca, Wykonawcy wspólnie ubiegający się o udzielenie zamówienia publicznego albo podwykonawca, w zakresie dokumentów, które każdego z nich dotyczą.
- 6.15. Poświadczenie za zgodność z oryginałem następuje w formie pisemnej lub w formie elektronicznej.
- 6.16. Dokumenty sporządzone w języku obcym składane są wraz z tłumaczeniem na język polski.
- 6.17. W przypadku, gdy Wykonawcy wspólnie ubiegają się o udzielenie zamówienia muszą postępować z uwzględnieniem następujących zasad:

6.17.1. Wykonawcy wspólnie ubiegający się o udzielenie zamówienia zobowiązani są do złożenia wraz ofertą pełnomocnictwa do ich reprezentowania w postępowaniu o udzielenie zamówienia albo reprezentowania w postępowaniu i zawarcia umowy w sprawie zamówienia publicznego. Pełnomocnictwo powinno być złożone w oryginale lub kopii poświadczonej za zgodność z oryginałem przez notariusza.

6.17.2. Jeżeli oferta Wykonawców wspólnie ubiegających się o udzielenie zamówienia publicznego zostanie wybrana, Zamawiający żąda złożenia przed zawarciem umowy w sprawie zamówienia publicznego kopii umowy regulującej współpracę tych Wykonawców.

## **7. Podwykonawcy**

7.1. Zamawiający dopuszcza powierzenie wykonania zamówienia podwykonawcom. Zamawiający żąda wskazania przez Wykonawcę w ofercie części zamówienia, której wykonanie powierzy podwykonawcom, i podania przez Wykonawcę firm podwykonawców.

7.2. Zamawiający nie wprowadza zastrzeżenia, o którym mowa w art. 36a ust. 2 pkt 1) ustawy Prawo zamówień publicznych.

7.3. Zamawiający żąda, aby przed przystąpieniem do wykonania zamówienia Wykonawca, o ile są już znane, podał nazwy albo imiona i nazwiska oraz dane kontaktowe podwykonawców i osób do kontaktu z nimi, zaangażowanych w takie usługi. Wykonawca zawiadamia Zamawiającego o wszelkich zmianach danych, o których mowa w zdaniu pierwszym, w trakcie realizacji zamówienia, a także przekazuje informacje na temat nowych podwykonawców, którym w późniejszym okresie zamierza powierzyć realizację usług.

7.4. Jeżeli zmiana albo rezygnacja z podwykonawcy dotyczy podmiotu, na którego zasoby Wykonawca powoływał się, na zasadach określonych w art. 22a ust. 1 ustawy Prawo zamówień publicznych, w celu wykazania spełniania warunków udziału w postępowaniu, Wykonawca jest obowiązany wykazać Zamawiającemu, iż proponowany inny podwykonawca lub Wykonawca samodzielnie spełnia je w stopniu nie mniejszym niż podwykonawca, na którego zasoby wykonawca powoływał się w trakcie postępowania o udzielenie zamówienia.

## **8. Poleganie na zasobach innych podmiotów**

8.1. Wykonawca może w celu potwierdzenia spełniania warunków udziału w postępowaniu, w stosownych sytuacjach oraz w odniesieniu do konkretnego zamówienia, lub jego części, polegać na zdolnościach technicznych lub zawodowych lub sytuacji finansowej lub ekonomicznej innych podmiotów, niezależnie od charakteru prawnego łączących go z nim stosunków prawnych.

8.2. Wykonawca, który polega na zdolnościach lub sytuacji innych podmiotów, musi udowodnić Zamawiającemu, że realizując zamówienie, będzie dysponował niezbędnymi zasobami tych podmiotów, w szczególności przedstawiając zobowiązanie tych podmiotów do oddania mu do dyspozycji niezbędnych zasobów na potrzeby realizacji zamówienia.

8.3. Zamawiający ocenia, czy udostępniane Wykonawcy przez inne podmioty zdolności techniczne lub zawodowe lub ich sytuacja finansowa lub ekonomiczna, pozwalają na wykazanie przez wykonawcę spełniania warunków udziału w postępowaniu oraz bada, czy nie zachodzą wobec tego podmiotu podstawy wykluczenia, o których mowa w art. 24 ust. 1 pkt 13–22 i ust. 5 pkt 1 ustawy Prawo zamówień publicznych.

8.4. W odniesieniu do warunków dotyczących wykształcenia, kwalifikacji zawodowych lub doświadczenia, wykonawcy mogą polegać na zdolnościach innych podmiotów, jeśli podmioty te zrealizują usługi, do realizacji których te zdolności są wymagane.

8.5. Jeżeli zdolności techniczne lub zawodowe lub sytuacja ekonomiczna lub finansowa, podmiotu, o którym mowa w pkt 8.1., nie potwierdzają spełnienia przez wykonawcę warunków udziału w postępowaniu lub zachodzą wobec tych podmiotów podstawy

wykluczenia, Zamawiający żąda, aby wykonawca w terminie określonym przez Zamawiającego:

8.5.1. zastąpił ten podmiot innym podmiotem lub podmiotami lub

8.5.2. zobowiązał się do osobistego wykonania odpowiedniej części zamówienia, jeżeli wykáže zdolności techniczne lub zawodowe lub sytuację finansową lub ekonomiczną, o których mowa w pkt 8.1.

## **9. Informacje o sposobie porozumiewania się zamawiającego z wykonawcami oraz przekazywania oświadczeń lub dokumentów**

9.1. Osobą uprawnioną do porozumiewania się z Wykonawcami jest: Pani Kinga Petryka, e-mail: [biuro@mpgo.sosnowiec.pl](mailto:biuro@mpgo.sosnowiec.pl); fax: (32) 263-47-23, od poniedziałku do piątku w godzinach od 7.00 do 15.00.

9.2. Oświadczenia, wnioski, zawiadomienia oraz wszelkie informacje Zamawiający i Wykonawcy przekazują pisemnie na adres Zamawiającego wskazany w pkt 1.2., drogą elektroniczną wysyłając e-mail na adres: [biuro@mpgo.sosnowiec.pl](mailto:biuro@mpgo.sosnowiec.pl) lub faksem na nr (32) 263-47-23.

9.3. Jeżeli Zamawiający lub Wykonawca przekazują oświadczenia, wnioski, zawiadomienia oraz informacje za pośrednictwem faksu lub drogą elektroniczną, każda ze stron na żądanie drugiej strony niezwłocznie potwierdza fakt ich otrzymania.

9.4. Powyższa zasada nie dotyczy dokumentów uzupełnianych na podstawie art. 26 ust. 3 lub 3a ustawy Prawo zamówień publicznych oraz oferty, w stosunku, do których zastrzeżona jest forma pisemna. Ponadto w odniesieniu do dokumentów składanych w odpowiedzi na wezwanie w trybie art. 26 ust. 2 ustawy Prawo zamówień publicznych obowiązuje forma określona w §14 Rozporządzenia Ministra Rozwoju z dnia 26 lipca 2016 r. w sprawie rodzaju dokumentów, jakich może żądać zamawiający od wykonawcy w postępowaniu o udzielenie zamówienia.

9.5. Zamawiający zaleca, aby korespondencja dotycząca niniejszego postępowania o udzielenie zamówienia publicznego oznaczona była nazwą oraz znakiem postępowania.

9.6. Wyjaśnienia dotyczące SIWZ udzielane będą z zachowaniem zasad i terminów określonych w art. 38 ustawy Pzp. Wszelkie wyjaśnienia, modyfikacje i inne informacje związane z niniejszym postępowaniem Zamawiający będzie zamieszczał na swojej stronie internetowej.

## **10. Wymagania dotyczące wadium**

10.1. Nie wymaga się wniesienia wadium.

## **11. Termin związania ofertą**

11.1. Wykonawca pozostaje związany ofertą przez okres 30 dni.

11.2. Bieg terminu związania ofertą rozpoczyna się wraz z upływem terminu składania ofert.

11.3. Wykonawca samodzielnie lub na wniosek Zamawiającego może przedłużyć termin związania ofertą, z tym że Zamawiający może tylko raz, co najmniej na 3 dni przed upływem terminu związania ofertą, zwrócić się do Wykonawców o wyrażenie zgody na przedłużenie tego terminu o oznaczony okres, nie dłuższy jednak niż 60 dni.

## **12. Opis sposobu przygotowania ofert**

12.1. Treść oferty musi odpowiadać treści SIWZ i zostać sporządzona wg formularza ofertowego stanowiącego Załącznik nr 1 do SIWZ.

12.2. Oferta musi zostać sporządzona w języku polskim w formie pisemnej, na maszynie do pisania, komputerze lub inną trwałą i czytelną techniką.



12.3. Oferta musi być podpisana - za podpisanie uznaje się własnoręczny podpis złożony przez osobę/osoby upoważnioną/upoważnione do reprezentowania Wykonawcy lub Wykonawców wspólnie ubiegających się o udzielenie zamówienia publicznego.

12.4. Poprawki lub zmiany w ofercie, muszą być dokonane w sposób czytelny, parafowane własnoręcznie przez osobę/osoby podpisującą/podpisujące ofertę lub inne osoby do tego umocowane.

12.5. Wykonawca musi umieścić ofertę w trwale zabezpieczonej kopercie z oznaczeniem:

*Nazwa i adres Wykonawcy*

*OFERTA NA*

**„Wynajem i serwis ubrań roboczych dla pracowników Miejskiego Przedsiębiorstwa  
Gospodarki Odpadami Sp. z o.o. w Sosnowcu”**

**Budynek administracyjny, parter - Kancelaria pokój nr 1**

***NIE OTWIERAĆ PRZED 23.06.2017 ROKU, GODZ. 11.30***

12.6. Każda strona oferty powinna być parafowana przez osobę podpisującą ofertę.

12.7. Wszystkie strony oferty, wraz z załącznikami powinny być ponumerowane oraz połączone w sposób trwały.

12.8. W przypadku, gdy informacje zawarte w ofercie stanowią tajemnicę przedsiębiorstwa, w rozumieniu przepisów ustawy z dnia 16 kwietnia 1993 r. o zwalczaniu nieuczciwej konkurencji (Dz. U. z 2003 r. nr 153, poz. 1503, ze zmianami), Wykonawca powinien to wyraźnie zastrzec w ofercie i odpowiednio oznaczyć zastrzeżone informacje. Wskazane jest wyodrębnienie dokumentów zawierających zastrzeżone informacje. Ponadto, zgodnie z art. 8 ust. 3 ustawy Prawo zamówień publicznych, Wykonawca zobowiązany jest do wykazania, iż zastrzeżone informacje stanowią tajemnicę przedsiębiorstwa. Nie podlegają zastrzeżeniu informacje, o których mowa w art. 86 ust. 4 ustawy Prawo zamówień publicznych.

12.9. Wykonawca ponosi wszelkie koszty związane z przygotowaniem i złożeniem oferty.

12.10. Zamawiający nie ponosi odpowiedzialności za otwarcie oferty przed terminem w przypadku nieprawidłowego oznaczenia koperty.

12.11. Zamawiający informuje, że umożliwi wgląd do jawnej części złożonych ofert w wyznaczonym przez siebie terminie, określonym w odpowiedzi na wniosek zainteresowanego.

### **13. Miejsce oraz termin składania i otwarcia ofert**

13.1. Miejsce składania ofert:

**Miejskie Przedsiębiorstwo Gospodarki Odpadami Sp. z o.o.**

**41-216 Sosnowiec**

**ul. Grenadierów 21**

**Budynek administracyjny, parter - Kancelaria pokój nr 1**

13.2. Termin składania ofert: **23.06.2017 r. do godziny 10.30**

13.3. Oferty otrzymane przez Zamawiającego po terminie składania ofert zostaną niezwłocznie zwrócone Wykonawcom.

13.4. Otwarcie ofert nastąpi w siedzibie Zamawiającego:  
**Miejskie Przedsiębiorstwo Gospodarki Odpadami Sp. z o.o.**  
**41-216 Sosnowiec**  
**ul. Grenadierów 21**

**Budynek administracyjny parter – Sala konferencyjna**

**w dniu 23.06.2017 r., o godzinie 11.30**

13.5. Wykonawca może wprowadzić zmiany i uzupełnienia do złożonej oferty pod warunkiem, że Zamawiający otrzyma pisemne powiadomienie o wprowadzeniu wyżej wymienionych zmian przed terminem składania ofert. Powiadomienie o składaniu zmian musi być złożone według tych samych wymagań jak składana oferta, z dopiskiem „ZMIANA”.

13.6. Koperty oznaczone dopiskiem „ZMIANA” zostaną otwarte przy otwieraniu oferty Wykonawcy, który wprowadził zmiany i po stwierdzeniu poprawności procedury dokonywania zmian zostaną dołączone do oferty.

13.7. Wykonawca ma prawo przed upływem terminu składania ofert wycofać się z postępowania poprzez złożenie pisemnego powiadomienia (według tych samych zasad jak w punkcie 13.5.) z dopiskiem „WYCOFANIE”. Koperty z dopiskiem „WYCOFANIE” nie będą otwierane podczas publicznej sesji otwarcia ofert. Oferty wycofane zostaną odesłane wykonawcom bez otwierania.

13.8. Otwarcie ofert jest jawne, wykonawcy mogą uczestniczyć w sesji otwarcia.

13.9. Bezpośrednio przed otwarciem ofert zamawiający poda kwotę, jaką zamierza przeznaczyć na sfinansowanie zamówienia. Podczas otwarcia ofert zamawiający poda nazwy (firmy), adresy wykonawców, informacje dotyczące ceny, terminu wykonania zamówienia, warunków płatności zawartych w ofertach.

#### **14. Opis sposobu obliczenia ceny**

14.1. Obliczona cena ofertowa musi zawierać ostateczną, sumaryczną cenę obejmującą wszystkie koszty związane z realizacją przedmiotu zamówienia z uwzględnieniem wszystkich opłat.

14.2. Cena jednostkowa ustalona przez Wykonawcę w formularzu wyceny usługi stanowi wartość ryczałtową za kompleksowy serwis oraz najem 1 kompletu odzieży roboczej i obejmuje wszystkie koszty niezbędne do realizacji przedmiotu zamówienia.

14.3. W cenie ofertowej uwzględnia się podatek od towarów i usług oraz podatek akcyzowy, jeżeli na podstawie odrębnych przepisów sprzedaż towaru (usługi) podlega obciążeniu podatkiem od towarów i usług oraz podatkiem akcyzowym.

14.4. Cena podana przez Wykonawcę jest wiążąca przez cały okres trwania umowy i nie ulegnie zmianie, za wyjątkiem sytuacji określonych we wzorze umowy.

14.5. Cena oferty musi być podana w złotych polskich liczbą i słownie.

14.6. Niedopuszczalne są żadne negocjacje cenowe.

14.7. Prawidłowego ustalenia podatku VAT należy dokonać zgodnie z przepisami ustawy o podatku od towarów i usług.

14.8. Jeżeli złożono ofertę, której wybór prowadziłby do powstania u Zamawiającego obowiązku podatkowego zgodnie z przepisami o podatku od towarów i usług, zamawiający w celu oceny takiej oferty dolicza do przedstawionej w niej ceny podatek od towarów i usług, który miałby obowiązek rozliczyć zgodnie z tymi przepisami. Wykonawca, składając ofertę, informuje zamawiającego, czy wybór oferty będzie prowadzić do powstania u zamawiającego obowiązku podatkowego, wskazując nazwę (rodzaj) towaru lub usługi, których dostawa lub świadczenie będzie prowadzić do jego powstania, oraz wskazując ich wartość bez kwoty podatku.

**15. Opis kryteriów, którymi zamawiający będzie się kierował przy wyborze oferty, wraz z podaniem wag tych kryteriów i sposobu oceny ofert**

15.1. Zamawiający dokona wyboru najkorzystniejszej oferty w oparciu następujące kryteria oceny:

- a) cena ofertowa brutto (95%)
- b) termin płatności (5%)

15.2. Każdy z Wykonawców w poszczególnych kryteriach otrzyma odpowiednią liczbę punktów, wyliczoną w następujący sposób:

**1. cena ofertowa brutto (CB)**

Maksymalną ilość punktów – 95 otrzyma oferta z najniższą oferowaną ceną brutto za wykonanie przedmiotu zamówienia.

Ocena pozostałych ofert dokonana zostanie według następującego wzoru:

**NCB**

$$\text{Kryterium „CB”} = \frac{\text{NCB}}{\text{CBB}} \times 95 \text{ pkt}$$

**CBB**

Gdzie:

*NCB - najniższa zaoferowana cena brutto wśród wszystkich rozpatrywanych i nie odrzuconych ofert*

*CBB – cena brutto oferty badanej*

**2. Termin płatności (TP)**

W przypadku, gdy Wykonawca zaoferuje termin płatności:

- 14 dni otrzyma 0 punktów,
- 21 dni otrzyma 3 punkty,
- 30 dni otrzyma 5 punktów.

W przypadku, gdy Wykonawca zaoferuje termin płatności krótszy niż 14 dni, złożona przez niego oferta zostanie odrzucona, jako niezgodna z SIWZ. W przypadku zadeklarowania terminu płatności dłuższego niż 30 dni, Zamawiający będzie go oceniał jako okres 30 dniowy. Wykonawca zobowiązany jest podać termin płatności w dniach wynoszący 14, 21 lub 30 dni. Podanie terminu płatności w innych „jednostkach” czasu spowoduje odrzucenie oferty. W przypadku zaoferowania innego terminu płatności Zamawiający będzie wyliczał ilość punktów dla najbliższej niższej wartości np. w sytuacji, gdy Wykonawca zaoferuje termin płatności 19 dni, Zamawiający przyzna ilość punktów odpowiadającą 14 dniom. Niewypełnienie oświadczenia w formularzu ofertowym w zakresie terminu płatności zostanie ocenione jako zdeklarowanie minimalnego okresu 14 dniowego, za który wykonawca otrzyma 0 pkt.

15.3. Łączna ocena punktowa oferty zostanie dokonana zgodnie z formułą:

$$P = CB + TP$$

gdzie :

<b>P</b>	<b>Ostateczna ocena punktowa badanej oferty</b>
<b>CB</b>	<b>ilość punktów jakie otrzyma badana oferta za kryterium „Cena brutto”</b>
<b>TP</b>	<b>ilość punktów jakie otrzyma badana oferta za kryterium „Termin płatności”</b>

15.4. Zamówienie zostanie udzielone temu Wykonawcy, którego oferta uzyska najwyższą liczbę punktów w ostatecznej ocenie punktowej.

15.5. Jeżeli nie można wybrać oferty najkorzystniejszej z uwagi na to, że dwie lub więcej ofert przedstawia taki sam bilans ceny i innych kryteriów oceny ofert, zamawiający spośród tych ofert wybiera ofertę z niższą ceną.

## **16. Informacje o formalnościach, jakie powinny zostać dopełnione po wyborze oferty w celu zawarcia umowy w sprawie zamówienia publicznego**

16.1. Informacja o wyborze oferty zostanie przekazana Wykonawcom, którzy złożyli oferty na zasadach i w zakresie określonym w art. 92 ust. 1 ustawy Pzp.

16.2. Warunki zawarcia umowy:

16.2.1. Zamawiający wskaże Wykonawcy, którego oferta została wybrana termin i miejsce podpisania umowy.

16.2.2. Umowa zostanie zawarta w terminie wyznaczonym przez Zamawiającego z uwzględnieniem art. 94 ustawy Pzp.

16.2.3. Wykonawca przed podpisaniem umowy zobowiązany jest przedłożyć Zamawiającemu w przypadku Wykonawców wspólnie ubiegających się o udzielenie zamówienia – kopię umowy regulującej współpracę tych Wykonawców.

16.2.4. Jeżeli Wykonawca, którego oferta została wybrana, uchyla się od zawarcia umowy w sprawie zamówienia publicznego, Zamawiający może wybrać ofertę najkorzystniejszą spośród pozostałych ofert, bez przeprowadzania ich ponownego badania i oceny, chyba że zachodzą przesłanki unieważnienia postępowania, określone w art. 93 ust. 1 ustawy Prawo zamówień publicznych. Przez uchylanie się od zawarcia umowy Zamawiający rozumie dwukrotne niestawienie się w czasie i miejscu wskazanym przez Zamawiającego w celu zawarcia umowy.

16.2.5. W sprawach nieuregulowanych w niniejszej SIWZ mają zastosowanie przepisy ustawy Prawo zamówień publicznych oraz przepisy Kodeksu cywilnego.

16.2.6. Osoby reprezentujące Wykonawcę przy podpisaniu umowy winny posiadać ze sobą dokumenty potwierdzające ich umocowanie do podpisania umowy, o ile umocowanie to nie będzie wynikać z dokumentów załączonych do przedłożonej oferty.

## **17. Wymagania dotyczące zabezpieczenia należytego wykonania umowy**

17.1. Zamawiający nie wymaga wniesienia zabezpieczenia należytego wykonania umowy.

## **18. Istotne dla stron postanowienia, które zostaną wprowadzone do treści zawieranej umowy w sprawie zamówienia publicznego, ogólne warunki umowy albo wzór umowy, jeżeli zamawiający wymaga od wykonawcy, aby zawarł z nim umowę w sprawie zamówienia publicznego na takich warunkach**

18.1. Wzór umowy stanowi załącznik nr 7 do Specyfikacji Istotnych Warunków Zamówienia.

## **19. Pouczenie o środkach ochrony prawnej przysługujących wykonawcy w toku postępowania o udzielenie zamówienia**

19.1. Wykonawcom i innym osobom, jeżeli ich interes w uzyskaniu zamówienia doznał lub może doznać uszczerbku w wyniku naruszenia przepisów ustawy Pzp, przysługują środki ochrony prawnej opisane w Dziale VI ustawy Prawo zamówień publicznych.

## **20. Informacja o ofertach częściowych, wariantowych i umowie ramowej**

20.1. Zamawiający nie dopuszcza składania ofert częściowych.

20.2. Zamawiający nie dopuszcza składania ofert wariantowych.

20.3. Zamawiający nie przewiduje zawarcia umowy ramowej.

**21. Informacje o przewidywanych zamówieniach, o których mowa w art. 67 ust. 1 pkt 6 ustawy.**

21.1. Zamawiający przewiduje zamówienia, o których mowa w art. 67 ust. 1 pkt 6 ustawy Prawo zamówień publicznych polegających na powtórzeniu usług wskazanych w Załączniku nr 6 do SIWZ w poz. 1 - 11 z uwzględnieniem cen jednostkowych zawartych w złożonej ofercie.

**22. Adres poczty elektronicznej lub strony internetowej zamawiającego.**

22.1. adres poczty elektronicznej: [biuro@mpgo.sosnowiec.pl](mailto:biuro@mpgo.sosnowiec.pl)

22.2. adres strony internetowej: [ww.mpggo.sosnowiec.pl](http://ww.mpggo.sosnowiec.pl).

**23. Informacja dotycząca walut obcych, w jakich mogą być prowadzone rozliczenia między zamawiającym a wykonawcą.**

23.1. Zamawiający nie przewiduje rozliczeń w walutach obcych.

Między zamawiającym a wykonawcą będą prowadzone rozliczenia w złotych polskich.

**24. Informacje dotyczące aukcji elektronicznej.**

24.1. Zamawiający nie przewiduje aukcji elektronicznej.

**25. Wysokość zwrotu kosztów udziału w postępowaniu.**

25.1. Zamawiający nie przewiduje zwrotu kosztów udziału w postępowaniu.

**26. Informacje dotyczące określenia w opisie przedmiotu zamówienia wymagań związanych z realizacją zamówienia na podstawie art. 29 ust. 4 ustawy.**

26.1. Zamawiający nie przewiduje wymagań, o których mowa w art. 29 ust. 4 ustawy.

**27. Pozostałe informacje**

27.1. Zamawiający przewiduje możliwość istotnej zmiany umowy w stosunku do treści oferty w przypadkach określonych w § 8 wzoru umowy stanowiącym załącznik nr 7 do Specyfikacji Istotnych Warunków Zamówienia.

.....  
(pieczęć wykonawcy)

.....  
(miejsowość i data)

**FORMULARZ OFERTY**

**ZAMAWIAJĄCY:**

**Miejskie Przedsiębiorstwo Gospodarki Odpadami Sp. z o.o.**  
**41-216 Sosnowiec**  
**ul. Grenadierów 21**

**FORMULARZ OFERTY**

*w postępowaniu o udzielenie zamówienia publicznego o numerze referencyjnym w rejestrze zamówień publicznych: MPMO.271.02.2017 którego przedmiotem jest:*

**„Wynajem i serwis ubrań roboczych dla pracowników Miejskiego Przedsiębiorstwa Gospodarki Odpadami Sp. z o.o. w Sosnowcu”**

**1) Dane o wykonawcy (firmie):**

<b>PEŁNA NAZWA FIRMY:</b>	
<b>ADRES SIEDZIBY WYKONAWCY:</b>	
<b>REGON Nr:</b>	<b>NIP Nr:</b>
<b>NR TELEFONU:</b>	<b>NR FAKSU:</b>
<b>ADRES POCZTY ELEKTRONICZNEJ:</b>	

**2) Osoby upoważnione do reprezentowania:**

imię i nazwisko .....

jako.....

na podstawie.....

( nazwa i cechy dokumentu ustanawiającego reprezentanta)

imię i nazwisko .....

jako.....

na podstawie.....

( nazwa i cechy dokumentu ustanawiającego reprezentanta)

**Oferuję/my:**

**wykonanie przedmiotu zamówienia określonego Specyfikacją Istotnych Warunków  
Zamówienia za wynagrodzeniem :**

**cena brutto** ..... PLN

(słownie: ..... PLN)

**termin wykonania zamówienia:** 38 miesięcy od dnia 01.09.2017r.

**termin płatności:** ..... dni od otrzymania faktury/rachunku przez Zamawiającego

**Oświadczam/y, że**

1. Podana w ofercie cena zawiera wszelkie koszty, jakie poniesie Zamawiający z tytułu realizacji umowy.
2. Oferowana przez nas odzież odpowiada wymaganiom określonym przez Zamawiającego.

3. Zapoznaliśmy się ze Specyfikacją Istotnych Warunków Zamówienia (w tym ze wzorem umowy) i uznajemy się za związanych określonymi w niej wymaganiami i zasadami postępowania.
4. Wzór umowy stanowiący załącznik do SIWZ został przez nas zaakceptowany i zobowiązujemy się w przypadku wyboru naszej oferty do zawarcia umowy na podanych warunkach w miejscu i terminie wyznaczonym przez Zamawiającego.
5. Uważamy się za związanych niniejszą ofertą na okres wskazany w SIWZ.
6. Zamówienie zamierzamy wykonać sami/ zamierzamy powierzyć podwykonawcom ***/niepotrzebne skreślić/***.

Zakres zlecany podwykonawcy	Nazwa i adres podwykonawcy (o ile są znane)

*(w przypadku niewskazania udziału podwykonawców Zamawiający przyjmie, że całe zamówienie zostanie wykonane przez Wykonawcę, bez udziału Podwykonawcy).*

7. Jesteśmy/nie jesteśmy\* Wykonawcą z sektora małych i średnich przedsiębiorstw w rozumieniu ustawy z dnia 2 lipca 2004 r. o swobodzie działalności gospodarczej (Dz.U. z 2016 r. poz. 1829, z późn. zm.).
8. Za wyjątkiem informacji i dokumentów zawartych w ofercie na stronach .....\*, niniejsza oferta oraz wszelkie załączniki do niej są jawne i nie zawierają informacji stanowiących tajemnice przedsiębiorstwa w rozumieniu przepisów o zwalczaniu nieuczciwej konkurencji, które chcemy zastrzec przed ogólnym dostępem.  
Powyższe informacje na wskazanych stronach oferty zostały zastrzeżone, jako tajemnica przedsiębiorstwa z uwagi na *(proszę wykazać, iż zastrzeżone informacje stanowią tajemnicę przedsiębiorstwa)*:

.....  
 .....  
 .....\*

9. Wyliczenie ceny oferty sporządziliśmy zgodnie z wymaganiami Zamawiającego opisanymi w rozdziale 14 niniejszej „Specyfikacji ...”.

Powyższe oświadczenie składane jest pod rygorem odpowiedzialności karnej za fałszywe zeznania – zgodnie z art. 233 §1 Kodeksu Karnego oraz pod rygorem odpowiedzialności za poświadczenie nieprawdy w dokumentach w celu uzyskania zamówienia publicznego – art. 297 §1 Kodeksu Karnego.

Niniejsza oferta wraz z załącznikami zawiera ..... stron, ponumerowanych od nr ..... do nr .....

Ofertę podpisano dnia .....

Wraz z ofertą składam następujące oświadczenia i dokumenty oraz wykazy:

- .....
- .....
- .....
- .....itd.



Imię i nazwisko

1. ....
2. ....
3. ....

Podpis Wykonawcy lub Reprezentanta  
przez Niego ustanowionego  
(wraz z pieczętą)

.....  
.....  
.....

*Informacje dla wykonawców:*  
(\*)-wybrać właściwe, niepotrzebne skreślić

**OŚWIADCZENIE O PRZYNALEŻNOŚCI DO GRUPY KAPITAŁOWEJ**

Przystępując do udziału w postępowaniu o udzielenie zamówienia publicznego na zadanie

pn.:

**„Wynajem i serwis ubrań roboczych dla pracowników Miejskiego Przedsiębiorstwa  
Gospodarki Odpadami Sp. z o.o. w Sosnowcu”**

**znak sprawy: MPMO.271.02.2017**

.....  
.....

*(podać pełną nazwę i adres/siedzibę Wykonawcy)*

oświadczam, iż nie należymy / należymy\* do grupy kapitałowej w rozumieniu ustawy z dnia 16 lutego 2007 r. o ochronie konkurencji i konsumentów (Dz. U. z 2017 r., poz. 229).

\*niepotrzebne skreślić

W związku z tym, iż należymy do grupy kapitałowej, składamy poniżej listę podmiotów należących do tej samej grupy kapitałowej:

1. ....
2. ....
3. ....

Powyższe oświadczenie składane jest pod rygorem odpowiedzialności karnej za fałszywe zeznania – zgodnie z art. 233 §1 Kodeksu Karnego oraz pod rygorem odpowiedzialności za poświadczenie nieprawdy w dokumentach w celu uzyskania zamówienia publicznego – art. 297 §1 Kodeksu Karnego.

Data: .....

.....  
(pieczęć, podpis Wykonawcy  
lub osoby uprawnionej do jego reprezentowania)

**ZAMAWIAJĄCY:**  
**Miejskie Przedsiębiorstwo Gospodarki**  
**Odpadami Sp. z o.o.**  
**41-216 Sosnowiec**  
**ul. Grenadierów 21**

**Wykonawca:**

.....  
.....

*(podać pełną nazwę i adres/siedzibę Wykonawcy)*

**reprezentowany przez:**

.....  
.....

*(imię, nazwisko, stanowisko)*

**Oświadczenie wykonawcy**

składane na podstawie art. 25a ust. 1 ustawy z dnia 29 stycznia 2004 r.

Prawo zamówień publicznych (dalej jako: ustawa Pzp),

**DOTYCZĄCE PRZESŁANEK WYKLUCZENIA Z POSTĘPOWANIA**

Na potrzeby postępowania o udzielenie zamówienia publicznego pn.: „Wynajem i serwis ubrań roboczych dla pracowników Miejskiego Przedsiębiorstwa Gospodarki Odpadami Sp. z o.o. w Sosnowcu” prowadzonego przez Miejskie Przedsiębiorstwo Gospodarki Odpadami Sp. z o.o., 41-216 Sosnowiec, ul. Grenadierów 21, oświadczam, co następuje:

**OŚWIADCZENIA DOTYCZĄCE WYKONAWCY:**

1. Oświadczam, że nie podlegam wykluczeniu z postępowania na podstawie art. 24 ust 1 pkt 12-23 ustawy Prawo zamówień publicznych.
2. Oświadczam, że nie podlegam wykluczeniu z postępowania na podstawie art. 24 ust. 5 pkt 1 Prawo zamówień publicznych.

....., dnia ..... r.  
*(miejscowość)*

.....  
*(podpis)*

Oświadczam, że zachodzą w stosunku do mnie podstawy wykluczenia z postępowania na podstawie art. .... ustawy Prawo zamówień publicznych (podać mającą zastosowanie podstawę wykluczenia spośród wymienionych w art. 24 ust. 1 pkt 13-14, 16-20 lub art. 24 ust. 5 pkt 1, ustawy Prawo zamówień publicznych).

Jednocześnie oświadczam, że w związku z ww. okolicznością, na podstawie art. 24 ust. 8 ustawy Prawo zamówień publicznych podjąłem następujące środki naprawcze:

.....  
.....  
.....

....., dnia ..... r.  
(miejsowość)

.....

(podpis)

**OŚWIADCZENIE DOTYCZĄCE PODMIOTU, NA KTÓREGO ZASOBY  
POWOŁUJE SIĘ WYKONAWCA:**

Oświadczam, że następujący/e podmiot/y, na którego/yh zasoby powołuję się w niniejszym postępowaniu, tj.: ..... (podać pełną nazwę/firmę, adres, a także w zależności od podmiotu: NIP/PESEL, KRS/CEiDG) nie podlega/ją wykluczeniu z postępowania o udzielenie zamówienia.

....., dnia ..... r.  
(miejsowość)

.....

(podpis)

### OŚWIADCZENIE DOTYCZĄCE PODANYCH INFORMACJI:

Oświadczam, że wszystkie informacje podane w powyższych oświadczeniach są aktualne i zgodne z prawdą oraz zostały przedstawione z pełną świadomością konsekwencji wprowadzenia Zamawiającego w błąd przy przedstawianiu informacji.

Powyższe oświadczenie składane jest pod rygorem odpowiedzialności karnej za fałszywe zeznania – zgodnie z art. 233 §1 Kodeksu Karnego oraz pod rygorem odpowiedzialności za poświadczenie nieprawdy w dokumentach w celu uzyskania zamówienia publicznego – art. 297 §1 Kodeksu Karnego.

....., dnia ..... r.  
(miejsowość)

.....

(podpis)

WZÓR

Załącznik nr 4

ZAMAWIAJĄCY:

Miejskie Przedsiębiorstwo Gospodarki

Odpadami Sp. z o.o.

41-216 Sosnowiec

ul. Grenadierów 21

**Wykonawca:**

.....  
.....

(podać pełną nazwę i adres/siedzibę Wykonawcy)

**reprezentowany przez:**

.....  
.....

(imię, nazwisko, stanowisko)

**Oświadczenie wykonawcy**

składane na podstawie art. 25a ust. 1 ustawy z dnia 29 stycznia 2004 r.

Prawo zamówień publicznych (dalej jako: ustawa Pzp),

**DOTYCZĄCE SPEŁNIANIA WARUNKÓW UDZIAŁU W POSTĘPOWANIU**

Na potrzeby postępowania o udzielenie zamówienia publicznego pn.: „Wynajem i serwis ubrań roboczych dla pracowników Miejskiego Przedsiębiorstwa Gospodarki Odpadami Sp. z o.o. w Sosnowcu” prowadzonego przez Miejskie Przedsiębiorstwo Gospodarki Odpadami Sp. z o.o., 41-216 Sosnowiec, ul. Grenadierów 21, oświadczam, co następuje:

**INFORMACJA DOTYCZĄCA WYKONAWCY:**

Oświadczam, że spełniam warunki udziału w postępowaniu określone przez Zamawiającego w Specyfikacji Istotnych Warunków Zamówienia.

....., dnia ..... r.

(miejscowość)

.....

(podpis)

**INFORMACJA W ZWIĄZKU Z POLEGANIEM NA ZASOBACH INNYCH PODMIOTÓW:**

Oświadczam, że w celu wykazania spełniania warunków udziału w postępowaniu, określonych przez Zamawiającego w Specyfikacji Istotnych Warunków Zamówienia, polegam na zasobach następującego/ych podmiotu/ów:

.....,

w następującym zakresie:

.....

*(wskazać podmiot i określić odpowiedni zakres dla wskazanego podmiotu).*

....., dnia ..... r.  
*(miejscowość)*

.....

*(podpis)*

**OŚWIADCZENIE DOTYCZĄCE PODANYCH INFORMACJI:**

Oświadczam, że wszystkie informacje podane w powyższych oświadczeniach są aktualne i zgodne z prawdą oraz zostały przedstawione z pełną świadomością konsekwencji wprowadzenia Zamawiającego w błąd przy przedstawianiu informacji.

Powyższe oświadczenie składane jest pod rygorem odpowiedzialności karnej za fałszywe zeznania – zgodnie z art. 233 §1 Kodeksu Karnego oraz pod rygorem odpowiedzialności za poświadczenie nieprawdy w dokumentach w celu uzyskania zamówienia publicznego – art. 297 §1 Kodeksu Karnego.

....., dnia ..... r.  
*(miejscowość)*

.....

*(podpis)*

.....  
(pieczęć wykonawcy)

.....  
(miejsowość i data)

### WYKAZ WYKONANYCH LUB WYKONYWANYCH USŁUG

Przystępując do udziału w postępowaniu o udzielenie zamówienia publicznego na zadanie  
pn.:

„Wynajem i serwis ubrań roboczych dla pracowników Miejskiego Przedsiębiorstwa  
Gospodarki Odpadami Sp. z o.o. w Sosnowcu”

znak sprawy: MPMGO.271.02.2017

.....  
.....  
(podać pełną nazwę i adres/siedzibę Wykonawcy)

Przedkładamy wykaz usług potwierdzający spełnienie warunków udziału w postępowaniu w zakresie zdolności technicznej i zawodowej.

Lp.	Przedmiot i wartość usługi brutto	Data wykonania <i>[od dzień/miesiąc/rok do dzień/miesiąc/rok]</i>	Podmiot na rzecz którego usługi te zostały wykonane <i>[pełna nazwa i adres podmiotu będącego stroną umowy]</i>
1	2	3	4

UWAGA: Do Wykazu usług należy dołączyć dowód określający czy te usługi zostały lub są wykonywane należycie [np. referencja]

Powyższe oświadczenie składane jest pod rygorem odpowiedzialności karnej za fałszywe zeznania – zgodnie z art. 233 §1 Kodeksu Karnego oraz pod rygorem odpowiedzialności za poświadczenie nieprawdy w dokumentach w celu uzyskania zamówienia publicznego – art. 297 §1 Kodeksu Karnego.

.....  
(pieczęć, podpis Wykonawcy  
lub osoby uprawnionej do jego reprezentowania)



## WYCENA PRZEDMIOTU ZAMÓWIENIA

I.p.	Rodzaj odzieży	Ilość zmian odzieży w tygodniu	Ilość sztuk odzieży na pracownika	Całkowita ilość sztuk w obiegu	Cena netto 1 szt. na miesiąc (zł)	Miesięczna cena usługi netto (zł) $G=(E \times F)$	Planowana ilość miesięcy świadczenia usługi	Stawka VAT%	Cena usługi brutto (zł) $J=(G \times H \times I)$
A	B	C	D	E	F	G	H	I	J
<b>ODZIEŻ LETNIA</b>									
1	Koszula flanelowa	1xytyg	3	345			38		
1a	Koszula flanelowa	1xytyg	5	125			38		
2	Bluza z taśmą odblask.	1xytyg	3	393			38		
2a	Bluza z taśmą odblask.	1xytyg	5	45			38		
3	Spodnie ogrodniczki z odblaskami	1xytyg	3	393			38		
3a	Spodnie ogrodniczki z odblaskami	1xytyg	5	45			38		
4	Czapka z daszkiem	1xytyg	3	411			38		
5	Koszulka dł. Rękaw	1xytyg	3	237			38		
5a	Koszulka dł. Rękaw	1xytyg	5	50			38		
6	Koszulka krótki rękaw	1xytyg	3	18			38		
7	Ręcznik	1xytyg	3	411			38		
<b>ODZIEŻ ZIMOWA</b>									
8	Kurtka zimowa	1x 2 tyg	2	274			38		

9	Spodnie ogrodniczki ocieplane	1x 2 tyg	2	274			38		
10	Czapka ocieplana	1x 2 tyg	2	274			38		
11	Czapka kominiarka	1x 2 tyg	3	30			38		
<b>ODZIEŻ TYMCZASOWA (ODZIEŻ LETNIA)</b>									
12	Spodnie ogrodniczki z odblaskami	1x tyg	3	19			38		
13	Bluza z taśmą odblask.	1x tyg	3	19			38		
14	Koszula flanelowa	1x tyg	3	19			38		
15	Czapka z daszkiem	1x tyg	3	19			38		
16	Ręcznik	1x tyg	3	19			38		
								<b>Razem</b>	

.....  
 (pieczętka, podpis Wykonawcy  
 lub osoby uprawnionej do jego reprezentowania)

UMOWA NR MPMGO.272. ....

w sprawie usługi, zawarta w dniu: .....2017r. w Sosnowcu, po przeprowadzeniu w trybie przetargu nieograniczonego postępowania o udzielenie zamówienia publicznego - zamówienie numer: MPMGO.271.02.2017

**STRONY UMOWY**

**§ 1**

1.1. Zamawiający: **MIEJSKIE PRZEDSIĘBIORSTWO GOSPODARKI ODPADAMI Sp. z o.o.**

reprezentowane przez:

1. ....

2. ....

adres Zamawiającego: 41 - 216 Sosnowiec, ul. Grenadierów 21

NIP: **644-345-06-04**

REGON: **241491646**

1.2. Wykonawca: .....

reprezentowany przez:

.....

adres Wykonawcy: .....

NIP: .....

REGON: .....

**PRZEDMIOT UMOWY**

**§2**

2.1. Przedmiot zamówienia obejmuje serwis polegający na praniu, czyszczeniu, dezynfekcji, suszeniu, prasowaniu i konserwacji dostarczonej przez Wykonawcę odzieży roboczej i ochronnej dla pracowników Miejskiego Przedsiębiorstwa Gospodarki Odpadami Sp. z o.o. w Sosnowcu.

2.2. Szczegółowy opis asortymentu zgodnie, z którym Wykonawca zobowiązany jest wykonać odzież roboczą określony został w załączniku nr 8 do Specyfikacji Istotnych Warunków Zamówienia.

2.3. Miejscem dostawy serwisowanej odzieży jest siedziba Miejskiego Przedsiębiorstwa Gospodarki Odpadami Sp. z o.o. w Sosnowcu.

2.4. Dostarczona odzież musi być wysokiej jakości, wykonana w sposób staranny, odporny na zniszczenia oraz spełniać normy określone certyfikatem CE. Wykonawca zobowiązany jest zapewnić odzież roboczą posiadającą certyfikaty zgodności z wymaganiami określonymi w Polskich Normach zgodnie z art. 237<sup>7</sup> §1 Kodeksu Pracy, a środki używane do jej prania muszą posiadać wymagane „Karty charakterystyki” oraz być stosowane w sposób niewywołujący zagrożenia dla osób użytkujących odzież.

2.5. Częstotliwość odbioru odzieży brudnej letniej będzie wynosiła 1 raz w tygodniu przez cały okres obowiązywania umowy. Częstotliwość odbioru odzieży brudnej zimowej będzie wynosiła 1 raz na dwa tygodnie przez cały okres obowiązywania umowy.

2.6. Odzież czysta dostarczana będzie oddzielnie dla każdego pracownika imiennie w miejsce wskazane przez Zamawiającego umożliwiające sprawdzenie czy odzież jest kompletna, natomiast odzież brudna będzie odbierana z szaf zbiorczych wg częstotliwości określonych w SIWZ w godz. od 7.00 do 15.00 w dni robocze.

2.7. Wykonawca zobowiązany jest do naprawiania odzieży uszkodzonej przez co należy rozumieć, przysycie guzika, kieszeni, naprawę drobnych uszkodzeń materiału, np. nieumyślne rozerwanie, itp.

2.8. Wykonawca zobowiązany jest do wymiany odzieży w razie jej naturalnego zużycia lub zniszczenia np. skurczenia/zmniejszenia rozmiaru z przyczyn leżących po stronie Wykonawcy na nową, po wcześniejszym przedłożeniu Zamawiającemu do wglądu zniszczonej odzieży i podpisaniu przez obie protokołu.

- 2.9. Wykonawca zobowiązany jest do dokonania personalnego oznaczenia odzieży.
- 2.10. Wykonawca zobowiązany jest dostarczyć szafy na odzież zabrudzoną zgodnie z wymaganiami określonymi w załączniku nr 8 do Specyfikacji Istotnych Warunków Zamówienia.
- 2.11. Sortowanie i umieszczanie odzieży roboczej w szafach dostarczonych przez Wykonawcę do Zamawiającego zgodnie z wymaganiami określonymi w załączniku nr 8 do Specyfikacji Istotnych Warunków Zamówienia. Każdy pracownik musi mieć przydzieloną szafkę z miejscem na czystą odzież letnią i zimową.
- 2.12. Ewentualne naprawy szafek będą dokonywane przez Wykonawcę.
- 2.13. Czyszczenie i dezynfekcja odzieży musi być wykonywana zgodnie z wymogami bariery biologicznej.
- 2.14. Wykonawca zobowiązany jest dostosować ilości odzieży w obrocie do fluktuacji kadr (zmiana ilości odzieży w przypadku zwalnianych i nowoprzyjętych pracowników).
- 2.15. Zamawiający zastrzega sobie prawo do zmniejszenia rzeczywistej ilości najmowanej odzieży roboczej o 40% w stosunku do najwyższego w czasie trwania umowy tygodniowego ryczału zamówienia bez żadnych konsekwencji finansowych i prawnych dla Zamawiającego. W przypadku zmiany stanu zatrudnienia u Zamawiającego, Wykonawca zobowiązany jest uwzględnić to w comiesięcznych rozliczeniach.
- 2.16. Wykonawca zobowiązany jest zapewnić stałą opiekę nad prawidłową realizacją umowy przez wyznaczonego doradcę - opiekuna ze strony Wykonawcy.
- 2.17. Dokonanie pomiaru pracowników Zamawiającego, Wykonawca zobowiązany jest dokonać w terminie do 7 dni roboczych od dnia podpisania umowy. W przypadku nieobecności w pracy pracowników Zamawiającego w ww. terminie dokonywania pomiarów lub w przypadku pracowników nowozatrudnionych, Wykonawca dokona pomiarów w terminie ustalonym z Zamawiającym.
- 2.18. Dostawa pierwszej partii wykonanej odzieży nastąpi do 01.09.2017r., każdej następnej odzieży zamówionej przez Zamawiającego do 4 tygodni od dnia dokonania pomiaru pracowników.
- 2.19. Pracownicy nowozatrudnieni wyposażeni zostaną w odzież tymczasową. Wykonawca zobowiązany jest dostarczyć 19 kpl odzieży tymczasowej w standardowych rozmiarach, z której korzystać będą nowozatrudnieni pracownicy Zamawiającego do czasu dostarczenia właściwej odzieży w terminie do dnia 01.09.2017r.
- 2.20. Wykonawca zobowiązany jest zapewnić utrzymanie odzieży roboczej w czystości pozwalającej na jej estetyczny wygląd w całym okresie realizacji zamówienia.
- 2.21. Podczas odbioru odzieży brudnej i dostarczeniu odzieży czystej pracownik Wykonawcy ma obowiązek przeliczenia odzieży roboczej w obecności upoważnionych pracowników Zamawiającego i sporządzenia protokołu odbioru.
- 2.22. Wykaz imienny pracowników zostanie przekazany wykonawcy po podpisaniu umowy.
- 2.23. Zgłoszenia zapotrzebowania na nową odzież w trakcie realizacji umowy dokonywane będą mailem lub faxem przez osobę odpowiedzialną za realizację umowy ze strony Zamawiającego.

### §3

- 3.1. Umowa zostaje zawarta na okres 38 miesięcy od dnia 01.09.2017r.
- 3.2. Odzież robocza będąca przedmiotem niniejszej umowy pozostaje własnością Wykonawcy.
- 3.3. Na zakończenie umowy Zamawiający wykupi odzież od Wykonawcy za niezamortyzowaną wartość. Wartość odzieży ustalona zostanie w oparciu o wartość nowej odzieży podanej w ofercie Wykonawcy, pomniejszoną o zużycie odzieży używanej.
- 3.4. Zamawiający nie może podnajmować ani użyczać odzieży będącej przedmiotem niniejszej umowy.
- 3.5. Zamawiający zobowiązuje się do korzystania z przedmiotu umowy w sposób zgodny z jego przeznaczeniem i zapewniający jego zużycie jedynie w stopniu wynikającym z prawidłowego używania.
- 3.6. Zamawiający nie ma prawa sam prac i konserwować odzieży, z zastrzeżeniem § 3.9.
- 3.7. Zamawiający nie może dokonywać jakichkolwiek napraw, przeróbek odzieży roboczej we własnym zakresie, z zastrzeżeniem § 3.9.

3.8. Jeżeli w czasie trwania umowy część odzieży ulegnie zniszczeniu podczas używania lub zagubieniu z winy umyślnej Zamawiającego, z wyjątkiem zużycia wynikającego z prawidłowego jej używania, Zamawiający jest obowiązany do zwrotu Wykonawcy równowartości zniszczonej lub zagubionej odzieży w wysokości pomniejszonej o okres jej używania, po wcześniejszym przedłożeniu Zamawiającemu do wglądu zniszczonej odzieży i podpisaniu przez obie protokołu.

3.9. W przypadku niewywiązania się Wykonawcy z serwisowania odzieży realizowanej zgodnie z warunkami umowy Zamawiający ma prawo zamówić usługę u innego podmiotu gwarantującego profesjonalne wykonanie usługi. Za ten czas Zamawiający zapłaci Wykonawcy 1/3 ustalonego ryczałtu i naliczy Wykonawcy karę umowną zgodnie z § 7.4.

#### §4

4.1. Zamawiający wymaga, aby wszystkie osoby realizujące czynności szycia oraz serwisowania odzieży w ramach niniejszej umowy, były zatrudnione na podstawie umowy o pracę w rozumieniu przepisów ustawy z dnia 26 czerwca 1974r. – Kodeks pracy (Dz.U. z 2016r., poz. 1666, z późn. zm.).

4.2. W terminie do dnia 31.08.2017r. Wykonawca zobowiązany jest przedłożyć Zamawiającemu wykaz pracowników realizujących czynności szycia oraz serwisowania odzieży w ramach niniejszej umowy wraz z oświadczeniem, że osoby ujęte w tym wykazie są zatrudnione przez Wykonawcę lub Podwykonawcę na podstawie umowy o pracę w rozumieniu przepisów ustawy z dnia 26 czerwca 1974 r.- Kodeks pracy (tekst jednolity: Dz.U. z 2016 r., poz. 1666, ze zm.).

4.3. Zamawiający zastrzega sobie prawo żądania od Wykonawcy w trakcie realizacji zamówienia w wyznaczonym przez siebie terminie kopii umów o pracę zawartych przez Wykonawcę lub Podwykonawcę z pracownikami wskazanymi w wykazie pracowników, o którym mowa w § 4.2. zawierających imię i nazwisko osób, które świadczą czynności na rzecz Zamawiającego, datę zawarcia umowy, rodzaj umowy o pracę oraz wymiar etatu.

### WYNAGRODZENIE

#### §5

5.1. Wykonawca zobowiązuje się wykonać przedmiot zamówienia w **cenie (brutto)**  
..... zł

słownie: .....,

**w tym należny podatek VAT** ..... % w wysokości .....

5.2. Kwota ustalona w § 5.1. zawiera wszystkie koszty niezbędne do wykonania zamówienia.

5.3. Strony postanawiają, iż wynagrodzenie z tytułu wykonania przedmiotu umowy rozliczane będzie w cyklach miesięcznych, w oparciu o ceny jednostkowe określone przez Wykonawcę w ofercie oraz rzeczywistą ilość serwisowanej odzieży potwierdzonej protokołem odbioru.

5.4. Podpisanie przez Zamawiającego protokołu zdawczo – odbiorczego bez uwag i zastrzeżeń, stanowi podstawę uznania realizacji usługi w danym miesiącu za należycie wykonane i upoważnia Wykonawcę do wystawienia faktury VAT za wykonanie przedmiotu umowy w danym miesiącu.

5.5. Zapłata wynagrodzenia będzie dokonywana przez Zamawiającego w terminie ..... dni od otrzymania faktury/rachunku, przelewem na rachunek bankowy wskazany w treści faktury/rachunku.

## **REKLAMACJE**

### **§6**

- 6.1. Reklamacje ilościowe i jakościowe do wykonanych przez Wykonawcę usług Zamawiający zgłaszać będzie faxem na nr ..... lub drogą e-mail na adres: ..... w ciągu 5 dni roboczych od dnia dostawy odzieży.
- 6.2. O sposobie załatwienia reklamacji Wykonawca poinformuje pisemnie Zamawiającego w terminie 3 dni roboczych od jej otrzymania. W razie uznania reklamacji za zasadną Wykonawca usunie stanowiące podstawę do zgłoszenia reklamacji nieprawidłowości w terminie 7 dni roboczych od dnia poinformowania Zamawiającego o sposobie jej załatwienia.

## **KARY UMOWNE**

### **§7**

- 7.1. W przypadku niedotrzymania terminów, o których mowa w § 2.17.-2.19. w wysokości 0,05% wynagrodzenia umownego brutto, o którym mowa w § 5.1. za każdy dzień zwłoki.
- 7.2. W przypadku niedotrzymania częstotliwości odbioru odzieży brudnej i dostawy czystej określonej w Załączniku nr 6 do oferty Wykonawcy, w wysokości 0,05% wynagrodzenia umownego brutto, o którym mowa w § 5.1. za każdy dzień zwłoki.
- 7.3. W przypadku niedotrzymania terminów, o których mowa w § 6.2. w wysokości 0,05% wynagrodzenia umownego brutto, o którym mowa w § 5.1. za każdy dzień zwłoki.
- 7.4. W przypadku nienależytego wykonywania przedmiotu umowy przez Wykonawcę w wysokości 0,05% wynagrodzenia umownego brutto, o którym mowa w § 5.1. za każdy przypadek. Przez nienależyte wykonanie przedmiotu umowy Zamawiający będzie rozumiał niewywiązywanie się z wymogów zawartych w Specyfikacji Istotnych Warunków Zamówienia, w szczególności dotyczących opisu przedmiotu zamówienia i sposobu jego realizacji oraz postanowień niniejszej umowy innych niż wskazane w § 7.1. -7.3.
- 7.5. Za zwłokę Wykonawcy w przedłożeniu Zamawiającemu wykazu i oświadczenia, o którym mowa w § 4.2. w wysokości 95 zł za każdy dzień zwłoki.
- 7.6. Za zwłokę Wykonawcy w przedłożeniu Zamawiającemu kopii umów o pracę, o których mowa w § 4.3. w wysokości 95 zł za każdy dzień zwłoki.
- 7.7. Za brak zatrudnienia na podstawie umowy o pracę w rozumieniu przepisów ustawy z dnia 26 czerwca 1974 r.- Kodeks pracy pracowników, których dotyczy wykaz, o którym mowa w § 4.2. w wysokości 2.000,00 zł za każdego niezatrudnionego pracownika, za każdy miesiąc niezatrudnienia.
- 7.8. Za opóźnienie w zapłacie wynagrodzenia umownego Wykonawca ma prawo naliczać odsetki ustawowe.
- 7.9. Zamawiający zastrzega sobie prawo do odszkodowania uzupełniającego przenoszącego wysokość zastrzeżonych kar umownych do wysokości rzeczywiście poniesionej szkody.
- 7.10. Zamawiający może potrącić karę umowną z wynagrodzenia należnego Wykonawcy.

## **ZMIANA ISTOTNYCH POSTANOWIEŃ UMOWY**

### **§ 8**

- 8.1. Niedopuszczalna jest zmiana postanowień umowy w stosunku do treści oferty, na podstawie której dokonano wyboru Wykonawcy, z wyjątkiem przypadków określonych w § 8.2.
- 8.2. Zamawiający dopuszcza zmiany istotnych postanowień zawartej umowy w przypadku:
- 1) wystąpienia zmian powszechnie obowiązujących przepisów prawa w zakresie mającym wpływ na realizację umowy – w zakresie dostosowania postanowień umowy do zmiany przepisów prawa;

2) zmiany nazwy oraz formy prawnej Stron – w zakresie dostosowania umowy do tych zmian;

3) wystąpienia siły wyższej (Siła wyższa - zdarzenie lub połączenie zdarzeń obiektywnie niezależnych od Stron, które zasadniczo i istotnie utrudniają wykonywanie części lub całości zobowiązań wynikających z umowy, których Strony nie mogły przewidzieć i którym nie mogły zapobiec ani ich przewyciężyć i im przeciwdziałać poprzez działanie z należytą starannością ogólnie przewidzianą dla cywilnoprawnych stosunków zobowiązaniowych) - w zakresie dostosowania umowy do zmian nią spowodowanych.

8.3. Zmiany, o których mowa powyżej nie mogą spowodować zwiększenia wartości wynagrodzenia brutto, o którym mowa w § 5.1. umowy z wyjątkiem przesłanek opisanych w § 8.4.

8.4. Dopuszcza się możliwość podwyższenia lub obniżenia wynagrodzenia w przypadku mającej wpływ na koszty wykonania przedmiotu umowy zmiany:

1) stawki podatku od towarów i usług VAT. Wynagrodzenie zostanie odpowiednio obniżone lub podwyższone o wartość o jaką ulegnie zmianie stawka podatku od towarów i usług VAT;

2) wysokości minimalnego wynagrodzenia za pracę ustalonego na podstawie art. 2 ust. 3- 5 ustawy z dnia 10 października 2002 r. o minimalnym wynagrodzeniu za pracę. W takim przypadku strona wnioskująca o zmianę zobowiązana jest przedstawić wraz z wnioskiem, dowody potwierdzające zmianę wysokości minimalnego wynagrodzenia za pracę oraz dokumenty świadczące o wpływie tej zmiany na koszty wykonania zamówienia przez Wykonawcę. Wynagrodzenie Wykonawcy ulegnie zmianie o wartość wzrostu całkowitego kosztu Wykonawcy wynikającą ze zwiększenia wynagrodzeń osób bezpośrednio wykonujących zamówienie do wysokości aktualnie obowiązującego minimalnego wynagrodzenia, z uwzględnieniem wszystkich obciążeń publicznoprawnych od kwoty wzrostu minimalnego wynagrodzenia;

3) zasad podlegania ubezpieczeniom społecznym lub ubezpieczeniu zdrowotnemu lub wysokości stawki składki na ubezpieczenia społeczne lub zdrowotne. W takim przypadku strona wnioskująca o zmianę zobowiązana jest przedstawić wraz z wnioskiem, dowody potwierdzające zmianę powyższych zasad oraz dokumenty świadczące o wpływie tych zmian na koszty wykonania zamówienia przez Wykonawcę. Wynagrodzenie Wykonawcy ulegnie zmianie o wartość wzrostu całkowitego kosztu Wykonawcy, jaką będzie on zobowiązany dodatkowo ponieść w celu uwzględnienia zmiany, przy zachowaniu dotychczasowej kwoty netto wynagrodzenia osób bezpośrednio wykonujących zamówienie na rzecz Zamawiającego.

8.5. W razie wystąpienia okoliczności opisanych w § 8.4. każda ze Stron uprawniona będzie do żądania odpowiedniej zmiany wynagrodzenia Wykonawcy. Żądanie zostanie sporządzone w formie pisemnej wraz z uzasadnieniem oraz precyzyjnym wyliczeniem wskazującym wpływ zmiany na koszty wykonania przedmiotu niniejszej umowy. W przypadku akceptacji żądania przez drugą stronę, zwaloryzowane wynagrodzenie będzie obowiązywać od dnia doręczenia żądania.

## **ODSTĄPIENIE OD UMOWY**

### **§ 9**

9.1. W razie zaistnienia istotnej zmiany okoliczności powodującej, że wykonanie umowy nie leży w interesie publicznym, czego nie można było przewidzieć w chwili zawarcia umowy, Zamawiający może odstąpić od umowy w terminie 30 dni od powzięcia wiadomości o tych okolicznościach.

9.2. W przypadku, o którym mowa w § 9.1., Wykonawca może żądać wyłącznie wynagrodzenia należnego z tytułu wykonania części umowy.

9.3. Zamawiający może wypowiedzieć umowę bez zachowania okresu wypowiedzenia w przypadku, gdy Wykonawca nie wykonuje przedmiotu zamówienia zgodnie z umową, pomimo pisemnego dwukrotnego upomnienia Wykonawcy lub trzykrotnego naliczenia Wykonawcy kary umownej przez Zamawiającego.

9.4. Wykonawca ma prawo wypowiedzieć umowę bez zachowania okresu wypowiedzenia, jeżeli Zamawiający zalega z płatnościami dłużej niż dwa miesiące od daty otrzymania faktury lub gdy Zamawiający używa przedmiot zamówienia z naruszeniem postanowień §3.4. – 3.7.

9.5. Odstępienie od umowy powinno nastąpić w formie pisemnej pod rygorem nieważności ze wskazaniem okoliczności uzasadniających tę czynność.

## **ROZWIĄZANIE UMOWY**

### **§10**

10.1. Zamawiający może rozwiązać umowę ze skutkiem natychmiastowym, jeżeli zachodzi co najmniej jedna z następujących okoliczności:

1) zmiana umowy została dokonana z naruszeniem art. 144 ust. 1–1b, 1d i 1e ustawy Prawo zamówień publicznych;

2) wykonawca w chwili zawarcia umowy podlegał wykluczeniu z postępowania na podstawie art. 24 ust. 1 ustawy Prawo zamówień publicznych;

3) Trybunał Sprawiedliwości Unii Europejskiej stwierdził, w ramach procedury przewidzianej w art. 258 Traktatu o Funkcjonowaniu Unii Europejskiej, że państwo polskie uchybiło zobowiązaniom, które ciążyą na nim na mocy Traktatów, dyrektywy 2014/24/UE i dyrektywy 2014/25/UE, z uwagi na to, że Zamawiający udzielił zamówienia z naruszeniem przepisów prawa Unii Europejskiej.

10.2. Oświadczenie o rozwiązaniu umowy powinno zostać złożone w formie pisemnej pod rygorem nieważności takiego oświadczenia i powinno zawierać uzasadnienie.

10.3. W przypadkach, o których mowa w § 10.1. Wykonawca może żądać wyłącznie wynagrodzenia należnego z tytułu wykonania części umowy.

## **POSTANOWIENIA KOŃCOWE**

### **§11**

11.1. Zamawiający ustanawia swojego przedstawiciela w osobie .....,  
tel: .....

11.2. Wykonawca ustanawia swojego przedstawiciela w osobie .....,  
tel: .....

11.3. Integralną część umowy stanowią:

11.3.1. Specyfikacja Istotnych Warunków Zamówienia;

11.3.2. Oferta Wykonawcy.

11.4. Wszelkie spory wynikające z niniejszej umowy podlegają rozstrzygnięciu przez sąd właściwy miejscowo dla siedziby Zamawiającego.

11.5. W sprawach nieuregulowanych niniejszą umową mają zastosowanie przepisy ustawy Prawo Zamówień Publicznych oraz Kodeksu Cywilnego.

11.6. Wszelkie zmiany niniejszej umowy wymagają formy pisemnej pod rygorem nieważności, z zastrzeżeniem art. 144 ustawy Prawo Zamówień Publicznych.

11.7. Wykonawca nie może dokonać cesji praw i obowiązków wynikających z niniejszej umowy, bez uprzedniej pisemnej zgody Zamawiającego.

11.8. Umowa została sporządzona w 2 jednobrzmiących egzemplarzach, po 1 dla każdej ze Stron.

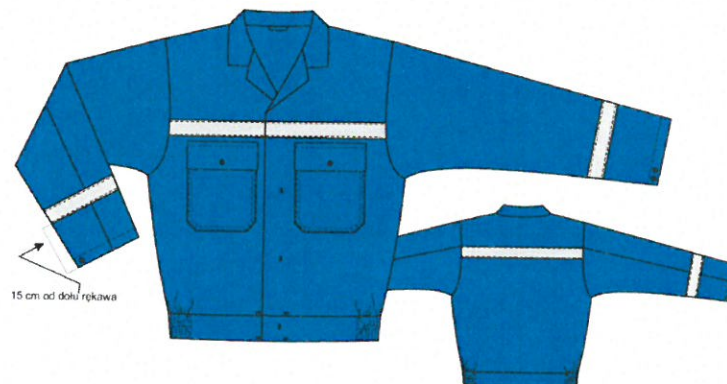
**Zamawiający:**

**Wykonawca:**



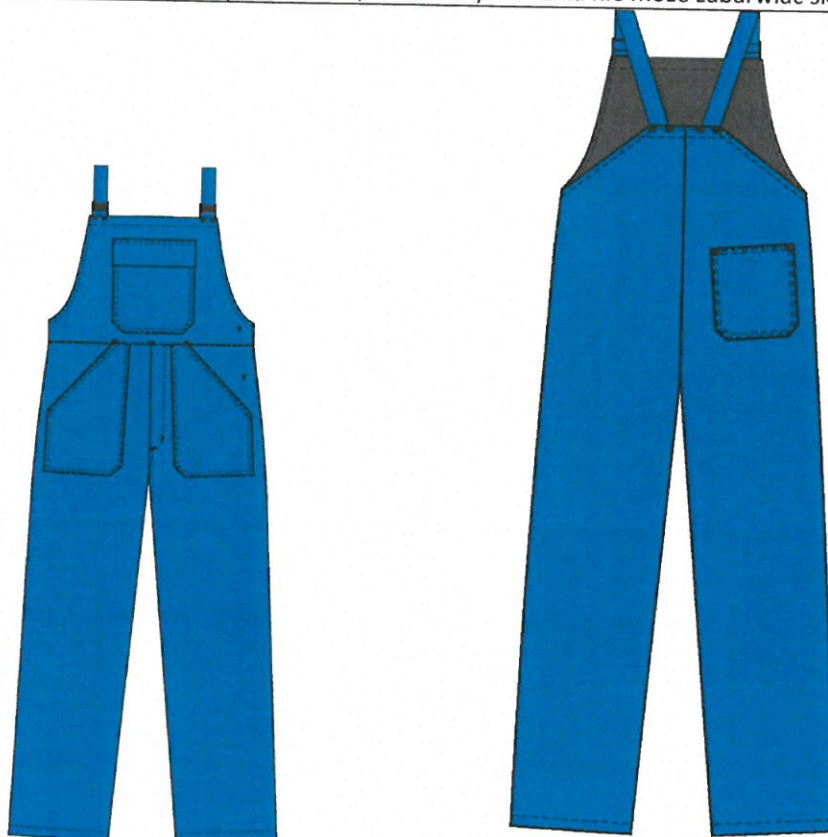
## Szczegółowy opis przedmiotu zamówienia

<b>1. Koszula flanelowa</b>	<ul style="list-style-type: none"> <li>- tkanina 50% PES/ 50%BW <math>\pm 3\%</math>, 165g/m<sup>2</sup></li> <li>- krata niebiesko - czarna</li> <li>- kurczliwość tkaniny w praniu <math>\pm 2\%</math> (wg metody ISO 15797 lub równoważnej)</li> <li>- kolor podczas prania nie może blaknąć– gwarancja koloru minimum 60 prań, natomiast podczas użytkowania nie może zabarwiać skóry</li> </ul>
<b>2. Bluza z taśmą odblaskową</b>	<p>bluza niebieska z odblaskami</p> <ul style="list-style-type: none"> <li>- pas odblaskowy 3M</li> <li>- zapinana na napy</li> <li>- podkroj szyi wykończony kołnierzem</li> <li>- dwie kieszenie piersiowe kryte patkami zapinanymi na napy</li> <li>- rękawy wykończone obrębem z regulacją</li> <li>- dół bluzy wykończony paskiem z gumą dopasowującą</li> <li>- obwód po bokach</li> <li>- tkanina: 65%PES / 35%BW <math>\pm 3\%</math>, 245g/m<sup>2</sup></li> <li>- kolor niebieski</li> <li>- kurczliwość tkaniny w praniu <math>\pm 2\%</math> (wg metody ISO 15797 lub równoważnej)</li> <li>- kolor podczas prania nie może blaknąć– gwarancja koloru minimum 60 prań, natomiast podczas użytkowania nie może zabarwiać skóry</li> </ul>



**3. Spodnie ogrodniczki z odblaskami**

- Baza + taśma odblaskowa o szer. 5 cm, 15 cm od dołu nogawki
- zapinane na guzik, po bokach w pasie regulacja obwodu zapinkami
- rozporek zapinany na napy
- dwie kieszenie wpuszczane
- jedna kieszeń tylna
- jedna kieszeń miarowa
- dół nogawek wykończony obrębem
- gramatura 245g/m<sup>2</sup>, tkanina 65%PES / 35%BW ±3%
- kolor niebieski
- kurczliwość tkaniny w praniu ±2% (wg metody ISO 15797 lub równoważnej)
- kolor podczas prania nie może blaknąć – gwarancja koloru minimum 60 prań, natomiast podczas użytkowania nie może zabarwiać skóry




UWAGA: Spodnie muszą posiadać pas odblaskowy zgodnie z wyżej zamieszczonym opisem

**4. Czapka z daszkiem**

- cztery wywietrzniki
- obwód regulowany z tyłu paskiem na rzep
- tkanina: 65%PES / 35%BW ±3%, 245g/m<sup>2</sup>
- kolor niebieski
- kurczliwość tkaniny w praniu ±2% (wg metody ISO 15797 lub równoważnej)
- kolor podczas prania nie może blaknąć – gwarancja koloru minimum 60 prań, natomiast podczas użytkowania nie może zabarwiać skóry

**5. Koszulka długi rękaw, koszulka krótki rękaw**

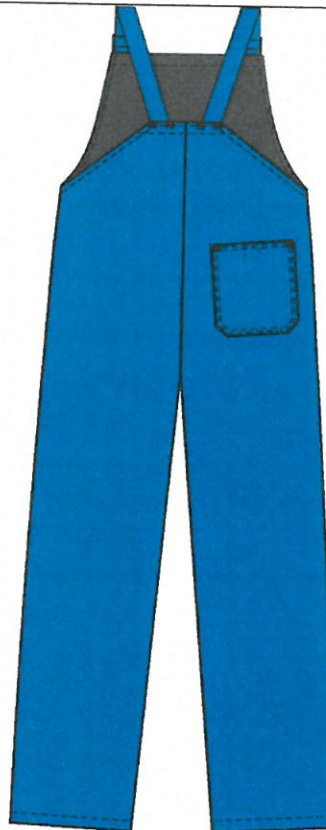
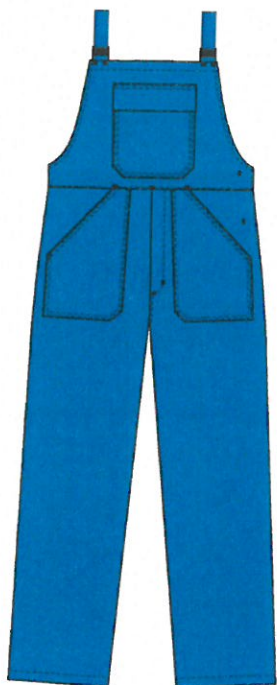
- z haftem
- surowiec: 100% PES
- gramatura: 165g/m<sup>2</sup>
- wykończenie:
- długi rękaw ze ściągaczem
- dekolt: z dzianiny

	<ul style="list-style-type: none"> <li>- dół: dwuigła</li> <li>- dodatki: haft MPOG wykonany bezpośrednio na koszulce</li> <li>- kolor: czarny</li> <li>- Wymiary logo: wysokość - 8 cm, szerokość (w najszerszym punkcie) - ok. 10cm</li> <li>- wykonany z tkaniny zapewniającej dobrą wentylację ciała, „oddychalność” oraz odprowadzenie wilgoci z powierzchni ciała</li> </ul>
	
<b>6. Ręczniki</b>	<ul style="list-style-type: none"> <li>- 100% BW</li> <li>- 70x140 cm</li> <li>- kolor niebieski</li> <li>- gramatura 360-500 g/m<sup>2</sup></li> <li>- dobrze wchłaniające wodę</li> </ul>
<b>7. Kurtka zimowa</b>	<ul style="list-style-type: none"> <li>- kurtka ocieplana, wodoodporna (min. 200mm),</li> <li>- atest do -45°C</li> <li>- 70%PES 30%BW ±3%</li> <li>- zapinana na zamek kryty plisą zapinaną na zatrzaski</li> <li>- podkrój szyi wykończony kołnierzem</li> <li>- kaptur dopinany na zamek</li> <li>- dwie kieszenie piersiowe cięte z listewkami, nad lewą zaczep na identyfikator</li> <li>- dwie podwójne kieszenie dolne z mieszkami, kryte patkami</li> <li>- jedna kieszeń wewnętrzna</li> <li>- w pasie tunel ściągany sznurkiem od wewnątrz</li> <li>- z tyłu wszyta guma</li> <li>- rękawy wykończone obrębem, wewnątrz wszyty ściągacz ochronny</li> <li>- na lewym rękawie kieszeń zapinana na zamek z przegródką na długopis i kieszonką na telefon</li> <li>- dół kurtki wykończony obrębem ze sznurkiem</li> <li>- gramatura zewnętrzna 230g/m<sup>2</sup></li> <li>- wewnątrz ocieplina: 150 g/m<sup>2</sup> korpus, 120 g/m<sup>2</sup> rękawy</li> <li>- kolor niebieski</li> <li>- kurczliwość tkaniny w praniu 2-3% (wg metody ISO 15797- ISO 5077 lub równoważnej)</li> <li>- kolor tkaniny odporny na blaknięcie</li> </ul>



#### 8. Spodnie ogrodniczki ocieplane

- Spodnie ogrodniczki ocieplane
- atest do -45°C
- wodoodporne (min. 200 mm)
- karczek przedni odcinany
- kieszeń karczka naszywana kryta patką zapinaną na napy
- rozporek przedni zapinany na kryte napy
- rozporek boczny zapinany na guzik+napy do regulacji obwodu
- dwie naszywane kieszenie boczne
- jedna kieszeń tylna
- jedna kieszeń miarowa
- tył podniesiony
- z tyłu, w pasie guma dopasowująca
- szelki z regulacją
- nogawki wykończone obrębem z regulacją
- kolor niebieski
- tkanina: 70%PES / 30%BW, ±3%
- tkanina zewnętrzna 230g/m<sup>2</sup>
- ocieplina: nogawki 120 g/m<sup>2</sup>, korpus 150 g/m<sup>2</sup>
- kurczliwość tkaniny w praniu 2-3% (wg metody ISO 15797- ISO 5077 lub równoważnej)
- kolor tkaniny odporny na blaknięcie



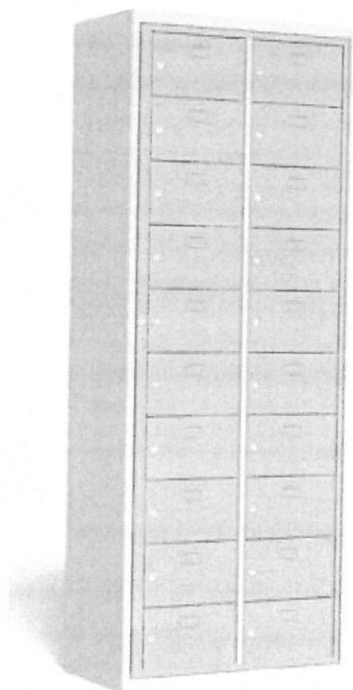
#### 9. Czapka ocieplana

- daszek usztywniony
- nauszniki wiązane pod szyją
- z tyłu guma dopasowująca
- rozmiar uniwersalna
- tkanina: 65%PES / 35%BW  $\pm$ 3% ; 245g/m<sup>2</sup>
- ocieplina polarowa,
- kolor niebieski

#### 10. Czapka kominiarka

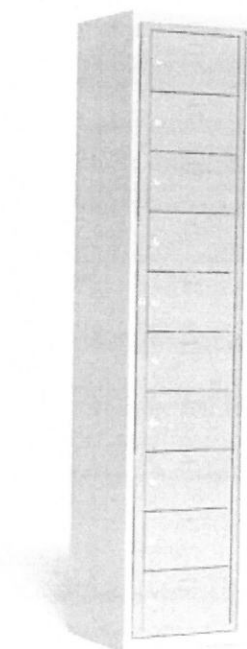
- bezciskowy ściągacz
- obwód szyi wykończony ściągaczem
- otwór na oczy wykończony ściągaczem
- budowa tkaniny: plaster miodu
- specjalne strefy (wzorowane na „mapie ciała”) o podwyższonym stopniu wentylacji,
- ułatwiający mówienie oraz słyszenie
- system kanalików powietrznych,
- szybsze odprowadzanie wilgoci,
- wykończenie tkaniny: jony srebra (Ag) - redukują rozwój mikroorganizmów
- tkanina: 100% PES+Silver; 120-180 g/m<sup>2</sup>
- kolor niebieski

**Szafa 20- skrytkowa 2- kolumnowa na odzież czystą**  
Wymiar 1970mm x 751mm x 410mm ± 30mm, kolor szary



lub

**Szafa 10- skrytkowa 1- kolumnowa na odzież czystą**  
Wymiary 1970mm x 420mm x 410mm ± 30mm, kolor szary



**Szafa z wrzutnią na odzież brudną**

Wymiary 1970mm x 420mm x 410mm ± 30mm, kolor szary

